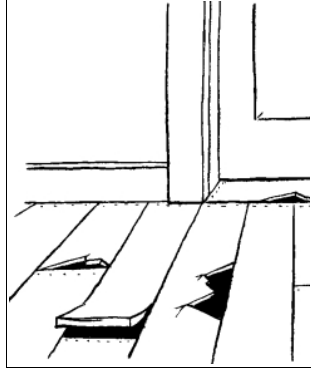
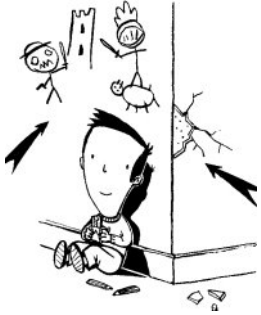


الأخطار
القسيمة رقم 9 : الصيانة و الاصلاح
العربية - Arabe



اي نوع من الخسائر
اتولى مسؤوليتها؟

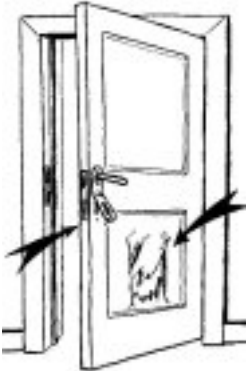


من المسؤول؟

المكتري

على المكتري صيانة سكنه بمعنى :

- التنظيف بانتظام
- اصلاح او تعويض كل ما يكسره شخصيا، او ما تكسره عائلته مثل (الزجاج،الباب، المجلى و المغسلة، الصهيرة، اللطخات او الاوساخ)
- اجراء الاصلاحات الصغيرة مثل (تعويض الصنبورالذي يصب دون انقطاع)
- صيانة المرجل(مولد البخار) مرة في السنة تقدر تكلفته ما بين 90 و 120 اورو لذلك وايضا القيام بتنظيف المدفا
- صيانة مسخن الماء مرة في السنة
- مراقبة الحالة العامة للسكن(داخليا و خارجيا)
- مراقبة الانابيب و الاجهزة المتعلقة بالصحة



تعليمة !

خذ القسيمة ذاتها باللغة الفرنسية ، لتتعلم المفردات .



القسائم المتوفرة

الإجراءات	الأخطار
1- البحث عن مسكن	7- تنظيف المداخن
2- زيارة المسكن والإقامة فيه	8- الرطوبة
3- عقد الإيجار والاستئجار	9- الصيانة والتوصيلات
4- التأمين ضد الحريق	10- مخاطرأوكسيد الكربون (أوكسيد الفحم)
5- نظام السكن	للعيش بشكل أفضل
	11- التوفير في استهلاك الماء والطاقة
6- السكن والصحة	

هذه القسيمة متوفرة باللغات التالية :

الألمانية	الفارسية
الإنكليزية	الفرنسية
العربية	الروسية
الإسبانية	التركية

Adaptation sur base des informations de l'asbl
Cultures et Santé-Promosanté.
Traduction : Bruxelles-Accueil
Mise à jour : Octobre 2006
Mise en page et adaptation : Alix Francart
Dessins : Thomas Decoster
Éditrice responsable : Frédérique Mawet

**Coordination et Initiatives pour et avec les
Réfugiés et les Étrangers**

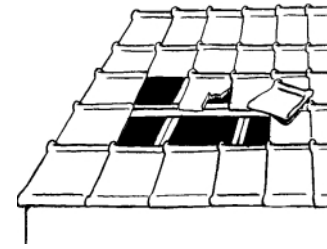
Rue du Vivier, 80-82 B-1050 Bruxelles
+322/629.77.10

<http://www.cire.be/> cire@cire.irisnet.be

Avec l'appui de la Région de Bruxelles-Capitale

المالك

يتكلف المالك بما يلي :



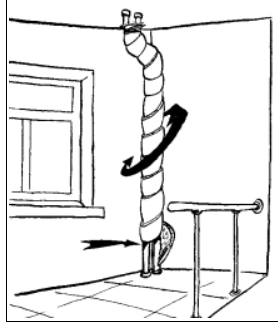
- صيانة واصلاح **الجانب الخارجي** للسكن(السقف, واجهة السكن او المبنى, الشرفة و الصباغة)
- صيانة الاجهزة القديمة او المتواجدة في حالة سيئة
- اصلاح و بكل سرعة الخسائر التي يعلن عنها المكثري
- اصلاح **الاجهزة الاتية** في حالة عطبها : التجهيزات الكهربائية. المصنوعات الرصاصية, المسخن المركزي و قنوات او انابيب المياه, الغاز...الخ

في مواضع و اماكن البيت :

- يجب اغلاق النوافذ و الاماكن **الغير مسخنة**
- اصلاح **الزجاج المنكسر**
- سد **ثقوب القبو** و جميع الثغرات المتوفرة فيه



احتفظوا على جميع **الفاتورات** المبينة فيها جميع المواد التي قمتم بشرائها في حالة حصول **مشكلة** معينة و هذه الوثائق تساعدكم على اثبات على انكم اتخذتم جميع الاحتياطات اللازمة



الانابيب

- يجب صيانة **الانابيب** في كل الاماكن التي يمكنكم الدخول اليه
- تفحصوا اذا ما كان هناك **رشح الماء**
- اعزلوا الانابيب باستعمال **متلثم (mousse)** او **الجراند**
- التحقق من ان **الميزاب** سالكا و طليقا



على المكثري ارسال رسالة بريدية معهدة او محفظة للاشارة الى المشاكل اكثر اهمية

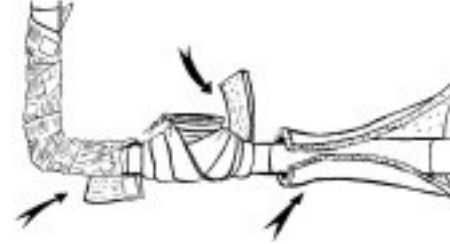
المكثري يعلم **المالك** من اجل الاشارة الى :

- حدوث **رشح للمياه**, او تسرب الغاز في حالة وجود ثقوب في الانابيب الخاصة لها (Des fuites) و التي لا يستطيع تحمل مسؤوليتها
- **الاجراءات** المتخذة قبل و بعد معاينة الضرر

الوقاية من التجمد

المكثري **مسؤول** على وقاية سكنه من الجمود اذا كان هذا **الاخير** محتويا على :

- غرف غير متوفرة على مدفء
- اذا ما كانت انابيب المياه و عدادها متواجد خارج السكن او في غرفة غير متوفرة على مدفء
- اذا كان المرحاض متواجد في الخارج ايضا



احرصوا على حماية **موصلي المياه** :

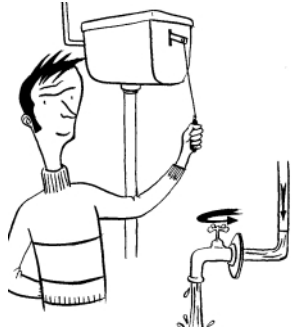
- الانابيب
- عداد الماء
- ماخذ المياه(الصنبور)

في اول الشتاء

النصائح الاتية لاتهم الا بعض **المواضع و الاماكن الخار**

جية , الغير المسكونة و الغير مستوفية للتدفئة

- اغلقوا عداد الماء الشخصي
- **افرغوا المياه**, وذلك بطرده بواسطة طرادة المياه (la chasse)
- او بفتح الحنفيات او او الصنابير
- لا تفتحوا المياه الا في حالة **الضرورة**
- اذا ما كنتم لا تستطيعون اغلاق عداد المياه, اتركوا الماء يصب قليلا من الصنبور في الاماكن الجد الباردة حتى يتسنى لكم تجنب حالة الجمود



عندما يكون الطقس باردا جدا

على المكثري **تسخين** " ولو قليلا"

معبّر انابيب المياه



كما يجب حماية **المراحيض** (طرادة المياه, المرحاض, الحوض, الانابيب و ايضا المجلى او المغسل, المغطس, الرشاشات المتواجدون خارج المسكن او في اماكن غير مسخنة